

Бюллетень
о текущих тенденциях
мировой экономики

июль 2018

34

Страны БРИКС: классификация регионов



АНАЛИТИЧЕСКИЙ ЦЕНТР
ПРИ ПРАВИТЕЛЬСТВЕ
РОССИЙСКОЙ ФЕДЕРАЦИИ

Вступительный комментарий

Страны со средним уровнем дохода, как правило, характеризуются высоким региональным и социально-экономическим неравенством. В странах БРИКС ярко выражены оба вида неравенства. В данном выпуске проанализированы основные параметры региональных экономик стран и выделены четыре группы регионов по уровню развития для Бразилии, Индии, Китая и ЮАР (по России данная работа проделана ранее и более детально). Для сопоставимости результатов классификация проведена по единой методологии и с учетом особенностей национальных статистических данных.

Полученные результаты носят достаточно предсказуемый характер. Столицы и финансово-экономические центры всех стран выделяются более высокими показателями душевого дохода при преимущественной опоре на сферу услуг и финансово-банковскую деятельность. Развитые регионы опираются прежде всего на промышленность, особенно обрабатывающую. Среднеразвитые и особенно менее развитые регионы заметно уступают первым двум по уровню душевого дохода и ориентированы на добывающую промышленность и сельское хозяйство.

*Главный советник руководителя Аналитического центра
проф. Леонид ГРИГОРЬЕВ*

Содержание выпуска

Анализ ключевых социально-экономических показателей стран БРИКС	3
Синтетическая классификация регионов стран БРИКС	5
Приложение	15
Обзор ключевой экономической статистики ведущих стран мира	16

**Выпуск подготовлен авторским коллективом
под руководством Леонида Григорьева**

Виктория Павлюшина

Влада Бриллиантова

Ксения Бондаренко

Анализ ключевых социально-экономических показателей стран БРИКС

Развитие стран БРИКС характеризуется высокой неравномерностью

Группировка стран БРИКС объединяет экономики с существенными различиями в уровне развития и моделях экономического роста (Таблица 1). Китай, сравнимый по численности населения с Индией, производит ВВП по ППС, почти в 2,5 раза превышающий соответствующий показатель Индии (23,2 трлн межд. долл. и 9,5 трлн межд. долл. соответственно в 2017 году). Разброс показателя ВВП по ППС на душу населения в текущих ценах 2017 года внутри БРИКС составляет 3,9 раза. Значения душевого показателя для Китая, Бразилии и ЮАР близки: 16,7, 15,6 и 13,5 тыс. межд. долл./чел. соответственно. Россия по ВВП по ППС на душу населения почти в два раза опережает эти страны (27,8 тыс. межд. долл./чел.), а Индия — в два раза отстает от них (7,2 тыс. межд. долл./чел.). При этом максимальное социальное неравенство отмечается в ЮАР, которая находится в середине распределения.

Таблица 1

Основные макроэкономические и социальные показатели стран – членов БРИКС, 2017 год

	Бразилия	Россия	Индия	Китай	ЮАР
ВВП по ППС, трлн межд. долл.	3,2	4,0	9,5	23,2	0,8
ВВП номин., трлн долл. США	2,1	1,5	2,6	12,0	0,3
ВВП на душу населения по ППС, тыс. межд. долл. (текущ., 2017)	15,6	27,8	7,2	16,7	13,5
Норма накопления, % ВВП	15,5	24,3	31,7	44,4	18,6
Безработица, % рабочей силы	12,8	5,2	3,5*	3,9	27,5
Население, млн чел.	207,7	144,0	1316,9	1390,1	56,5
Сальдо госбюджета, % ВВП	-1,7	-0,9	-2,1	-3,0	-1,0
Госдолг, % ВВП	84,0	17,4	70,2	47,8	52,7
Счет текущих операций, % ВВП	-0,5	2,6	-2,0	1,4	-2,3
Доля 10-го дециля в доходах, %	40,4	29,7	29,8	31,4	50,5
Индекс человеческого развития**	0,754	0,804	0,624	0,738	0,666

*Данные Всемирного банка.

**Данные из Доклада ООН о человеческом развитии 2016.

Источник – МВФ

ЮАР остается страной с одним из самых высоких уровней социального неравенства не только среди стран БРИКС, но и в мире. Доля наиболее богатого 10-го дециля¹ в

¹ Дециль получается при делении населения, ранжированного по уровню дохода (состоятельности), на 10 равных частей.

доходах в 2017 году была равна 50,5% в ЮАР, 40,4% в Бразилии, 31,4% в Китае, 29,8% в Индии и 29,7% в России. Индекс человеческого развития отражает различия в социально-экономическом положении стран: по данным за 2015 год в рейтинге из 188 стран Россия обгоняет ЮАР на 70 рейтинговых позиций, а Индию — на 82.

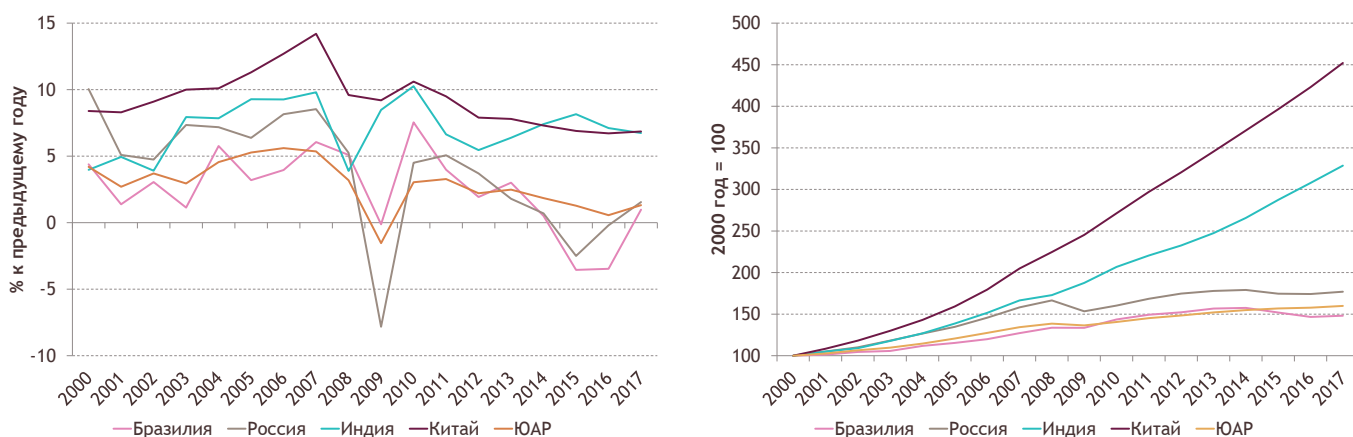
Значение нормы накопления является одним из ключевых параметров экономического роста в стране. В Бразилии и ЮАР ярко выражена проблема низкой нормы накопления (15,5% и 18,6% соответственно при характерном значении показателя свыше 20% для развивающихся стран). Кроме того, в этих странах острее всего стоят вопросы высокой безработицы (в Бразилии — 12,8%, ЮАР — 27,5%). В Китае, напротив, сверхвысокая норма накопления (44,4%) обеспечивает близкие к двузначным показатели экономического роста, а безработица сохраняется на стабильно низком уровне (3,9–4,1% в 2010–2017 годах).

В период после «великой рецессии» 2008-2009 годов экономики стран БРИКС замедлились

За 2000–2017 годы экономики Китая и Индии выросли в 4,5 и 3,3 раза в реальном выражении соответственно (График 1). Две быстрорастущие страны прошли мировой кризис 2008–2009 годов с замедлением роста, но без глубокого падения макроэкономических показателей, вернувшись к докризисным темпам прироста ВВП уже в 2010 году. Но среднегодовой темп роста экономики Китая снизился с 10,8% в 2000–2007 годах до 8,1% в 2008–2017 годах, что повлияло на динамику развития мировой экономики в посткризисные годы.

График 1

Динамика ВВП стран БРИКС, в % к предыдущему году, 2000 год = 100, 2000-2017 годы



Источник — МВФ

Наиболее глубокое падение ВВП среди стран БРИКС в период мирового кризиса 2008–2009 годов произошло в России после сравнительно высоких темпов роста в начале 2000-х годов. В целом за 2000–2017 годы России удалось увеличить ВВП почти в 1,8 раза. Схожая динамика наблюдалась в экономике Бразилии, которая ориентирована на экспорт продукции добывающей промышленности и аграрного сектора. Обе страны оставались в зоне отрицательных приростов в 2015–2016 годах. Мировой кризис негативно сказался и на экономике ЮАР: в 2000–2007 годах ВВП страны рос в среднем на 4,3% в год, но после мирового финансового кризиса средние темпы прироста замедлились до 1,9%, что во многом связано со снижением экспортных цен на уголь.

Синтетическая классификация регионов стран БРИКС

Регионы стран БРИКС разделены на четыре группы: финансово-экономические центры, развитые, среднеразвитые, менее развитые

Исторически региональные дисбалансы в странах БРИКС формировались под влиянием разных факторов. Некоторые направления политики регионального развития закрепляли неравенство между территориями. Среди особенностей такой политики можно выделить следующие:

- В Бразилии поддержку получали сельские регионы, в том числе с помощью пенсионной системы, которая предусматривала увеличение выплат жителям сельской местности. Эти меры были направлены на стимулирование личного потребления в сельских регионах.
- В Индии менее обеспеченные и более населенные регионы, а также те, в которых были сосредоточены ущемленные этнические, расовые и социальные группы, не получали достаточной поддержки. Особое внимание уделялось развитию портовых городов.
- В Китае региональная политика вплоть до начала 2000-х годов была направлена на развитие прибрежных регионов.
- В ЮАР в период апартеида регионы со сравнительно низкой долей белого населения были практически лишены поддержки².

² Ivins C. Inequality matters: BRICS inequalities fact sheet //Oxfam Policy and Practice: Climate Change and Resilience. – 2013. – Т. 9. – №. 1. – С. 39-50.

Классификация территорий по уровню экономического развития позволяет определить вектор регионального развития с учетом специфики групп регионов. Задача классификации регионов становится актуальной при выявлении приоритетов региональной политики государства: возникает необходимость очертить, а впоследствии — обосновать список территорий, становящихся объектами правительственной поддержки. Чем выше неоднородность страны в региональном плане, тем сложнее ее развитие, тем выше требования к эффективной региональной политике.

Используемая в работах Аналитического центра синтетическая классификация регионов России была опубликована в 2011 году³ и обновлена в июне 2017 г.⁴ В соответствии с данной классификацией регионы были поделены на 9 типов, объединенных в 4 группы по уровню развития. Устойчивость классификации регионов неоднократно подтверждалась исследованиями Аналитического центра в 2013–2016 годах⁵.

В данном выпуске бюллетеня синтетическая классификация применяется для четырех стран БРИКС — Бразилии, Китая, ЮАР и Индии (Приложение). Для оптимизации межстранового сравнения классификация была упрощена в соответствии с особенностями административного деления других участников БРИКС. В результате регионы сгруппированы в 4 категории:

- столицы и финансово-экономические центры;
- развитые регионы (как правило, с заметной концентрацией обрабатывающей промышленности);
- среднеразвитые регионы (как правило, с заметной концентрацией добывающей промышленности);
- менее развитые.

Степень развитости региона оценивается в каждой стране отдельно. Анализ ограниченной региональной статистики (структура производства и уровни ВРП на душу населения) показывает, что наиболее подходящий метод для классификации

³ Григорьев Л.М., Урожаева Ю.В., Иванов Д.С. Синтетическая классификация регионов: основа региональной политики // Российские регионы: экономический кризис и проблемы модернизации / под ред. Л.М.Григорьева, Н.В.Зубаревич, Г.Р.Хасаева. — М.: ТЕИС, 2011. С. 34-53.

⁴ Динамика промышленного производства: региональные различия // Бюллетень о текущих тенденциях российской экономики. Выпуск № 27, июль 2017 г. <http://ac.gov.ru/files/publication/a/13824.pdf>.

⁵ Голяшев А.В., Григорьев Л.М. Типы российских регионов: устойчивость и сдвиги в 2003–2013 годах. — М.: Аналитический центр, 2014. <http://ac.gov.ru/files/publication/a/4363.pdf>.

регионов стран БРИКС опирается на использование показателя «*вмененного ВРП по ППС на душу населения*».

Региональная статистика в каждой из стран представлена в национальной валюте, что затрудняет межстрановое сравнение. Сущность использованного метода заключается в распределении ВВП по ППС по регионам страны пропорционально удельному весу ВРП регионов в суммарном ВРП страны в национальной валюте. При таком подходе сумма вмененных ВРП по ППС равна ВВП по ППС страны. Подушевые показатели рассчитываются путем деления вмененного ВРП по ППС на численность населения региона. Этот метод обеспечивает возможность сравнения между собой регионов разных стран за счет перехода к паритетам покупательной способности, а также элиминирует разницу⁶ между суммарным ВРП и ВВП страны.

Классификация регионов стран БРИКС рассчитана по данным 2015 года в связи с тем, что национальные статистические органы публикуют статистику в региональном разрезе с лагом в 1,5–2 года.

При распределении регионов БРИКС по группам учитывались отраслевая структура добавленной стоимости, занятости и значения вмененного ВРП по ППС на душу населения

Классификация регионов четырех стран БРИКС основана на нескольких принципах. Столицы всех стран и крупные финансовые центры выделены в отдельную категорию, что позволяет, в частности, оценить различия в уровне благосостояния столичных и провинциальных регионов. Наиболее высокие показатели у Федерального округа Бразилии⁷ (47,2 тыс. межд. долл./чел.) и Пекина (28,9 тыс. межд. долл./чел.).

При формировании группы «развитые регионы» использовано два показателя — относительно высокий уровень вмененного ВРП на душу населения и тип хозяйства. Для этой группы характерна высокая доля добавленной стоимости обрабатывающей промышленности в ВРП, а также высокая доля занятости во вторичном и третичном секторах экономики (за исключением ЮАР).

Среднеразвитые регионы по классификации принадлежат к промышленно-аграрным по типу хозяйства. В эту категорию включены регионы с вмененным ВРП на душу населения примерно равным и ниже среднего значения по стране. В структуре

⁶ Во всех странах БРИКС сумма ВРП не равна совокупному ВВП страны. Доля нераспределяемого ВВП по региональным ВРП в странах различна.

⁷ Федеральный округ Бразилии — это особая административная единица Бразилии, которая включает столицу Бразилиа.

добавленной стоимости в регионах этого типа чаще всего превалирует добывающая промышленность.

Менее развитые регионы в основном относятся к категории аграрно-промышленных. Вмененный ВРП на душу населения регионов этого типа ниже среднего по стране, а в структуре добавленной стоимости и занятости большую долю занимает сельское хозяйство. Наиболее бедные регионы четырех стран находятся в Индии и Бразилии: Бихар (2,5 тыс. межд. долл./чел.) и Риу-Гранди-ду-Норти (3,0 тыс. межд. долл./чел.).

Доли различных групп регионов в общей численности населения и добавленной стоимости существенно варьируются в зависимости от страны (Таблица 2). В ЮАР и Бразилии доля населения в финансово-экономических центрах составляет 29,8% и 35,4% соответственно (10,9% в Индии и 3,3% в Китае). Доля добавленной стоимости при этом также выше всего в регионах данного типа: 45,9% в Бразилии и 47,8% в ЮАР (19,8% в Индии и 6,7% в Китае).

Отличительная особенность Бразилии состоит в самой высокой неравномерности распределения добавленной стоимости по регионам разных типов: отношение доли добавленной стоимости финансово-экономических центров к аналогичному показателю менее развитых регионов составляет 6,6 раза (3,2 раза в ЮАР, 0,8 раза в Индии и 0,4 раза в Китае). Это во многом объясняется отсутствием производства в менее развитых регионах страны. В ЮАР при высокой доле добавленной стоимости финансово-экономических центров доля менее развитых регионов также достаточно велика (15,0%). В Китае и Индии наибольшую долю добавленной стоимости обеспечивают развитые регионы (57,4% и 34,3% соответственно).

Таблица 2

Доля населения и добавленной стоимости типа регионов стран БРИКС, %, 2015 год

	Бразилия		Китай		ЮАР		Индия	
	Доля насел.	Доля добавлен. стоимости	Доля насел.	Доля добавлен. стоимости	Доля насел.	Доля добавлен. стоимости	Доля насел.	Доля добавлен. стоимости
Фин-эк. центры	29,8	45,9	3,3	6,7	35,4	47,8	10,9	19,8
Развитые	31,5	34,0	45,2	57,4	19,9	16,0	21,9	34,3
Среднеразв.	20,6	13,0	23,4	17,9	21,8	21,2	21,0	20,2
Менее развитые	18,2	7,0	28,1	18,0	23,0	15,0	46,3	25,7

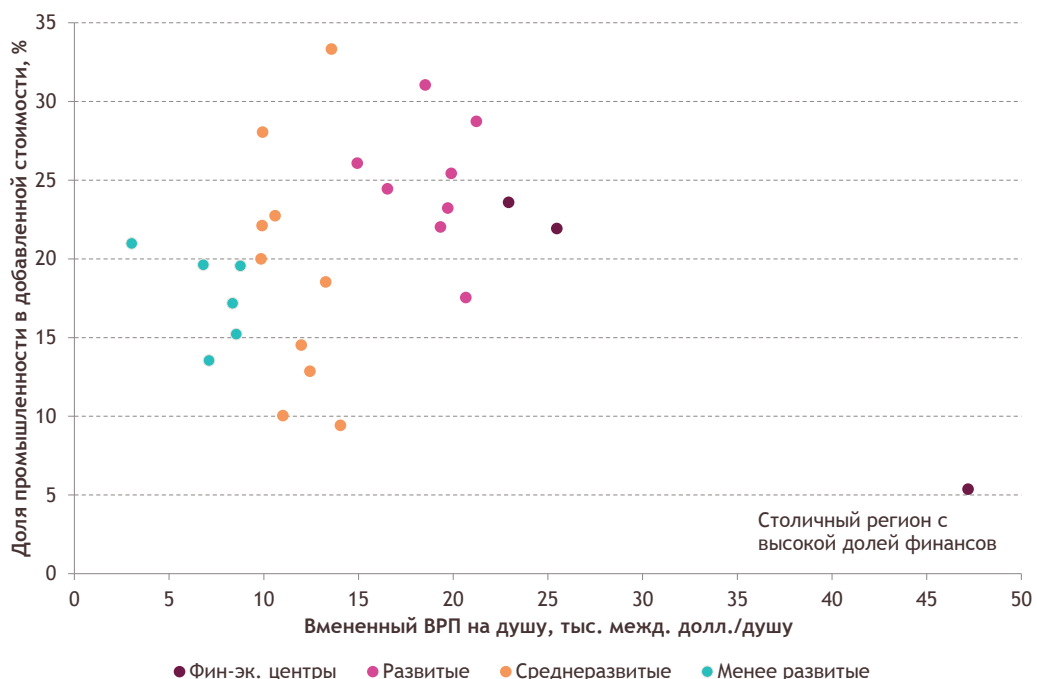
Источник – Статистические ведомства Бразилии, Индии, Китая, ЮАР, МВФ, расчеты Аналитического центра

Бразилия

Бразилия разделена на 26 штатов и 1 Федеральный (столичный) округ. В число финансово-экономических центров в Бразилии входят три региона — Федеральный округ, штаты Сан-Паулу и Рио-де-Жанейро (График 2). Вмененный ВРП по ППС на душу населения столичного региона равен 47,2 тыс. межд. долл./чел., что является максимальным значением среди всех регионов стран БРИКС. Более 90% добавленной стоимости региона обеспечивает сфера услуг. В штате Сан-Паулу и штате бывшей столицы страны Рио-де-Жанейро также преобладает доля услуг в ВРП, и значения ВРП по ППС на душу населения равны 25,5 тыс. межд. долл./чел. и 22,9 тыс. межд. долл./чел. соответственно. Из-за высокого вмененного подушевого ВРП по ППС финансово-экономических центров среднее значение показателя по стране смещено в большую сторону (15,0 тыс. межд. долл./чел.), значение ВРП по ППС на душу населения без учета трех лидирующих регионов составляет 12,9 тыс. межд. долл./чел.

График 2

Доля промышленности в добавленной стоимости (%) и подушевой вмененный ВРП по ППС (тыс. межд. долл./чел.) в штатах Бразилии, 2015 год



Источник — Официальная статистическая служба Бразилии, МВФ

8 штатов Бразилии были отнесены к категории «развитые регионы». Вмененный ВРП по ППС на душу населения развитых регионов Бразилии колеблется от 15 до 21 тыс. межд. долл./чел., а доля промышленности в добавленной стоимости в среднем

составляет 25,0% (максимальное значение — 31,1% в Эспириту-Санту за счет развитого горнопромышленного комплекса и легкой промышленности). В регионах данного типа также велика доля услуг в добавленной стоимости.

Максимальное значение доли промышленности в добавленной стоимости в Бразилии — в среднеразвитом штате Амазонас (33,3%), столица которого город Манаус является свободной экономической зоной, созданной в 1950-е годы для развития региона, и центром электронной промышленности.

В Бразилии исторически наименее развитыми регионами были штаты в Северном и Северо-Восточном макрорегионах страны, большинство которых входит в группу «менее развитые регионы». Их совокупная доля в ВВП по ППС страны в 2015 году была равна 7,0%.

Kumai

В Китае используется трехуровневое административно-территориальное деление, основными ступенями которого считаются провинции (автономные районы, города центрального подчинения), уезды и волости. Региональный анализ в рамках разработанной классификации включает 31 территориальную единицу (22 провинции, 5 автономных районов, 4 города центрального подчинения).

По данным Всемирного банка, структура добавленной стоимости в Китае характеризуется крайне высокой долей промышленности (включая строительство) — 40,5% в 2017 году. По этому показателю Китай близок к странам-нефтеэкспортерам, в структуре промышленного сектора которых преобладает добыча полезных ископаемых, но при этом Китай имеет развитую многоотраслевую промышленность.

Плановая экономика Китая обеспечивает сравнительно более равномерное распределение производства в региональном разрезе (График 3). В 28 регионах доля промышленности в добавленной стоимости составляла от 26,2% до 43,5% в 2015 году, и лишь в трех провинциях доля промышленности существенно ниже:

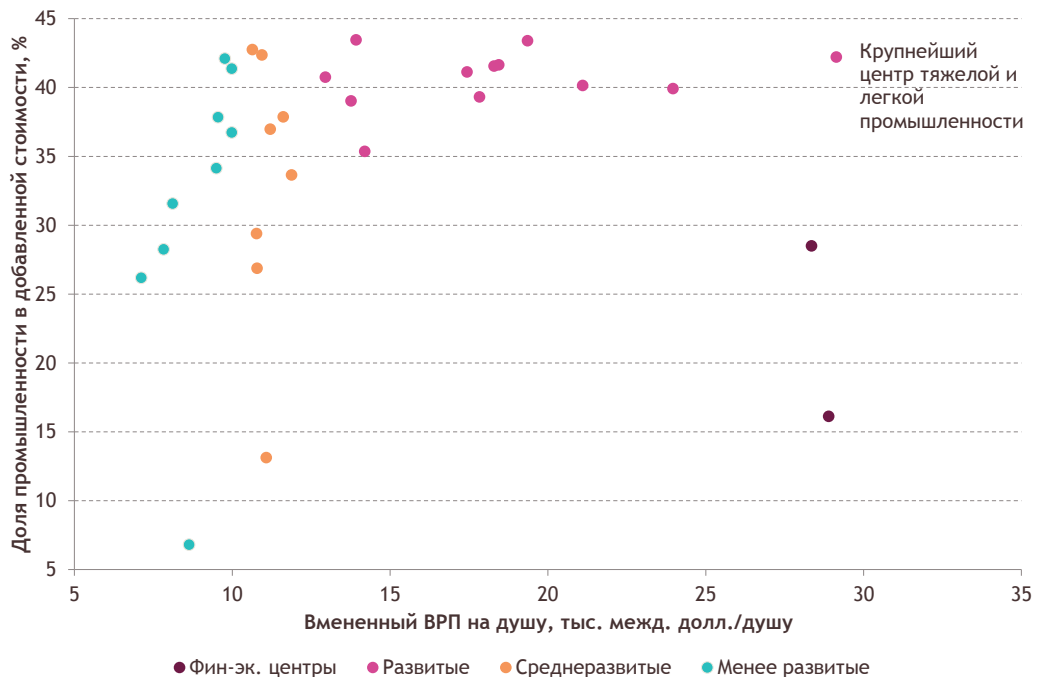
- 16,1% в Пекине за счет преобладания сферы услуг (79,7%);
- 13,1% на острове Хайнань за счет самой высокой в стране доли первичного сектора в добавленной стоимости (23,1%);
- 6,8% в Тибете, где значительная доля добавленной стоимости приходилась на строительство (29,8%).

В регионах с самым высоким вмененным ВРП по ППС на душу значение этого показателя превышает значения в регионах с самыми низкими показателями в среднем только в 3,2 раза (в Индии — 3,4 раза, в Бразилии — 4,5 раза). Такое отношение

указывает на сравнительно большую равномерность подушевого распределения добавленной стоимости в регионах Китая.

График 3

Доля промышленности в добавленной стоимости (%) и подушевой вмененный ВРП по ППС (тыс. межд. долл./чел.) в регионах Китая, 2015 год



Источник — Официальная статистическая служба Китая, МВФ

На региональном уровне существенным фактором дифференциации доходов является географическое положение, хотя в последнее десятилетие плановое развитие привело к сокращению регионального дисбаланса. Условно Китай разделяют на «голубой» (прибрежный) и «желтый» (внутренний). В 2015 году при среднем по стране вмененном ВРП по ППС 14,4 тыс. межд. долл./чел. в регионах, имеющих выход к морю, этот показатель составлял 19,6 тыс. межд. долл./чел., а во внутреннем Китае — 11,2 тыс. межд. долл./чел.

ЮАР

ЮАР делится на 9 провинций. Региональное распределение ВВП по ППС в ЮАР неравномерно: в 2015 году более трети ВВП по ППС страны приходилось на регион Гаутенг (34,1%, График 4), где находятся самый населенный город страны Йоханнесбург и столица Претория. На втором месте по доле в ВВП по ППС находится

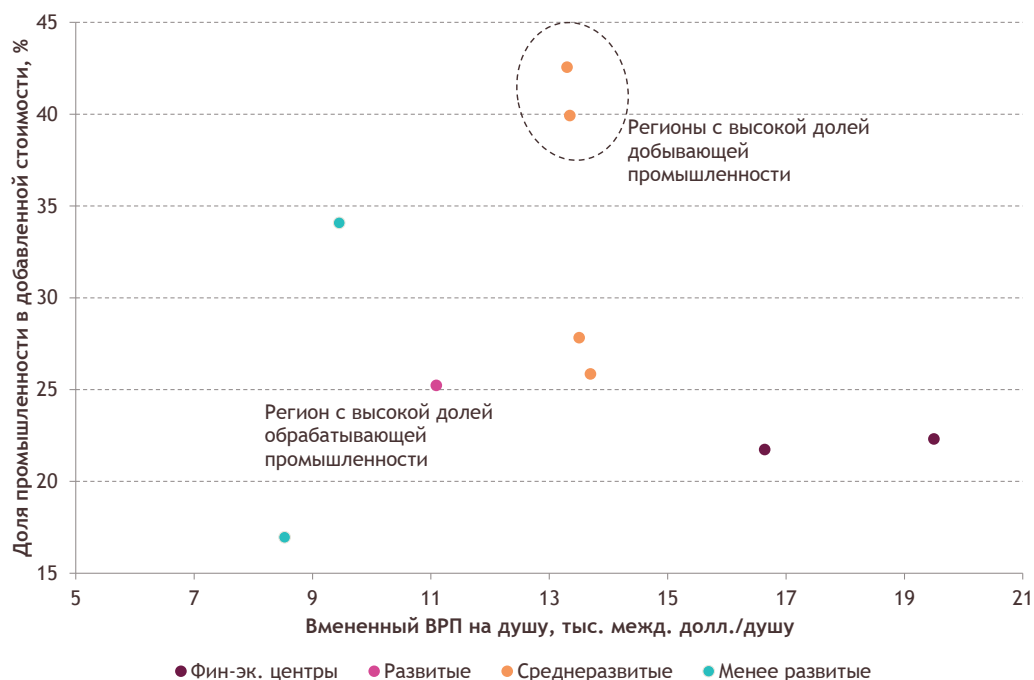
провинция Квазулу-Натал (16,0%, крупнейший город — Дурбан), а на третьем — Западно-Капская провинция (13,6%, главный город — Кейптаун).

Среднее значение вмененного ВРП по ППС на душу населения в ЮАР в 2015 году было равно 13,2 тыс. межд. долл./чел. Региональное неравенство в стране относительно невелико — вмененный ВРП по ППС на душу населения самого богатого и бедного региона отличается в 2,3 раза.

Согласно разработанной классификации, Гаутенг и Западно-Капская провинция были отнесены к финансово-экономическим центрам ввиду высоких значений вмененного ВРП по ППС на душу населения (19,5 и 16,6 тыс. межд. долл./чел. соответственно) и доли финансового сектора в добавленной стоимости (22,5% и 22,9% соответственно).

График 4

Доля промышленности в добавленной стоимости (%) и подушевой вмененный ВРП по ППС (тыс. межд. долл./чел.) в регионах ЮАР, 2015 год



Источник — Официальная статистическая служба ЮАР, МВФ

Единственный регион, отнесенный к развитым, — Квазулу-Натал, несмотря на относительно низкий вмененный ВРП по ППС на душу населения — 11,1 тыс. межд. долл./чел. Его отличает самый высокий удельный вес обрабатывающей промышленности в структуре как производства (16,1%), так и занятости (13,6%). Большая доля обрабатывающей промышленности региона обеспечивается

автомобилестроением. В 2015 году также доля строительства в добавленной стоимости в регионе была относительно высока — 4,3%.

Несмотря на то, что вмененный ВРП по ППС на душу населения Северо-Капской провинции и Мпумаланги выше аналогичного показателя Квазулу-Натал и в 2015 году был равен 13,2 тыс. межд. долл./чел. в обоих регионах, они были отнесены к группе «среднеразвитые регионы» ввиду преобладания добывающей промышленности в структуре добавленной стоимости (29,8% и 20,2% соответственно).

В структуре добавленной стоимости Восточно-Капской провинции преобладает третичный сектор (71,0% в 2015 году за счет туристических услуг), а вмененный ВРП по ППС на душу населения остается самым низким в стране — 8,5 тыс. межд. долл./чел. Несколько выше значение показателя в Лимпопо (9,5 тыс. межд. долл./чел.), экономика которой специализируется на добыче угля, алмазов и платины. Оба региона включены в группу менее развитых регионов.

Индия

Административно-территориальное деление Индии включает 36 единиц: 29 штатов, 6 союзных территорий и столичный округ Дели. В рамках разработанной синтетической классификации рассмотрены 33 единицы в связи с отсутствием статистических данных по 3 союзным территориям (Лакшадвип, Даман и Диу, Дадра и Нагар-Хавели). Географически наиболее развитые регионы сконцентрированы на юго-западе и севере страны.

Доля промышленности в добавленной стоимости в Индии варьируется в регионах в диапазоне от 12,9% до 31,4%. Исключением являются два финансово-экономических центра — Дели (9,6%) и Чандигарх (9,1%), в структуре добавленной стоимости которых более 80% приходится на банковские, страховые и прочие услуги, а также развитые регионы Гоа (33,0%) и Сикким (40,8%), где зафиксированы самые высокие доли обрабатывающей промышленности в региональном разрезе (23,0% и 23,2% соответственно при 10,5% в среднем по стране, График 5).

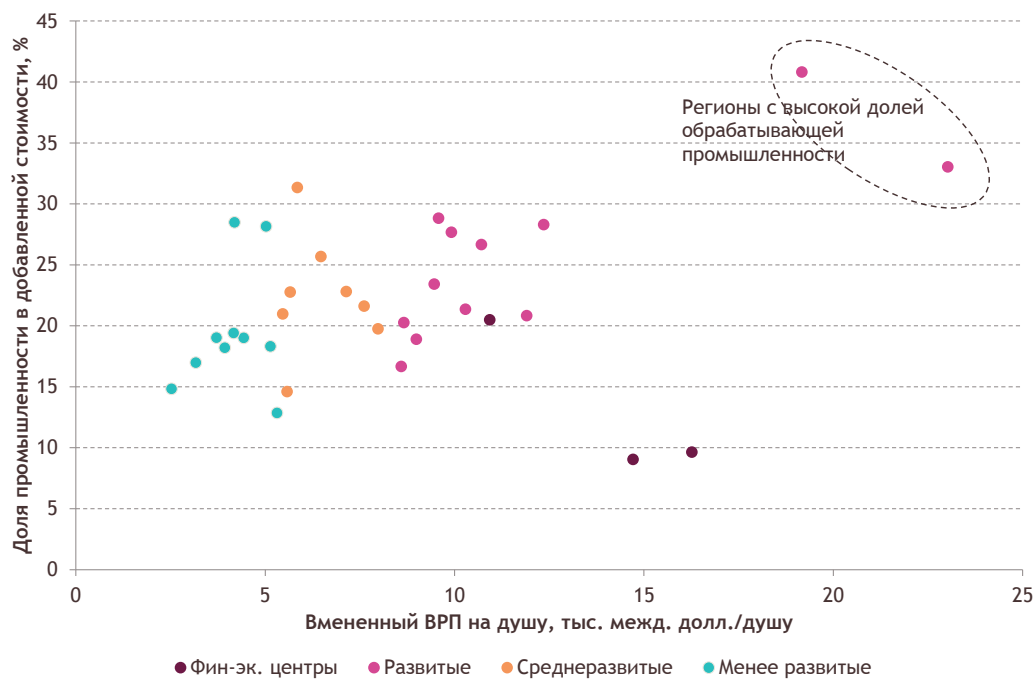
Гоа и Сикким являются также лидерами по значению показателя вмененного ВРП по ППС на душу населения (23,0 и 19,2 тыс. межд. долл./чел. соответственно при 8,4 тыс. межд. долл./чел. в среднем по стране), однако в этих регионах в совокупности проживает лишь 0,2% населения Индии.

К финансово-экономическим центрам относится Махараштра — второй по численности населения штат (9,2% населения страны, столица — Мумбаи) с развитым обрабатывающим и аграрным секторами, на который приходится почти шестая часть добавленной стоимости. В этом регионе вмененный показатель ВРП по ППС

составляет 10,9 тыс. межд. долл./чел. Тем не менее в 2015 году почти половина населения страны проживала в менее развитых регионах, где расчетный показатель ВРП по ППС на душу в среднем составлял только 4,2 тыс. межд. долл./чел.

График 5

Доля промышленности в добавленной стоимости (%) и подушевой вмененный ВРП по ППС (тыс. межд. долл./чел.) в штатах Индии, 2015 год



Источник — Официальная статистическая служба Индии, МВФ

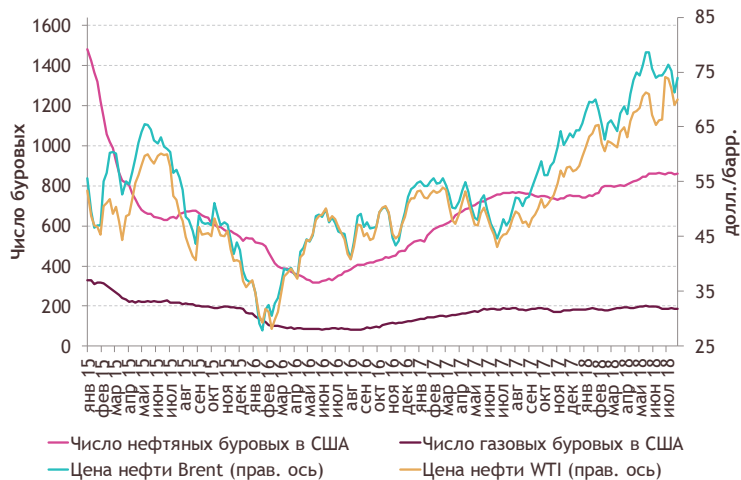
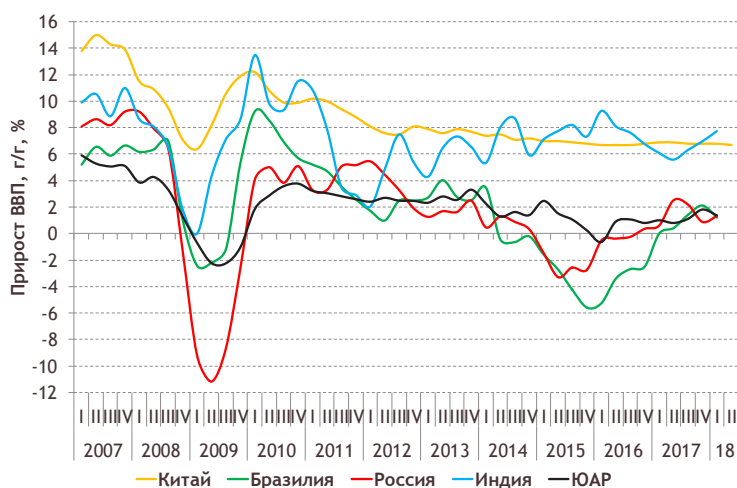
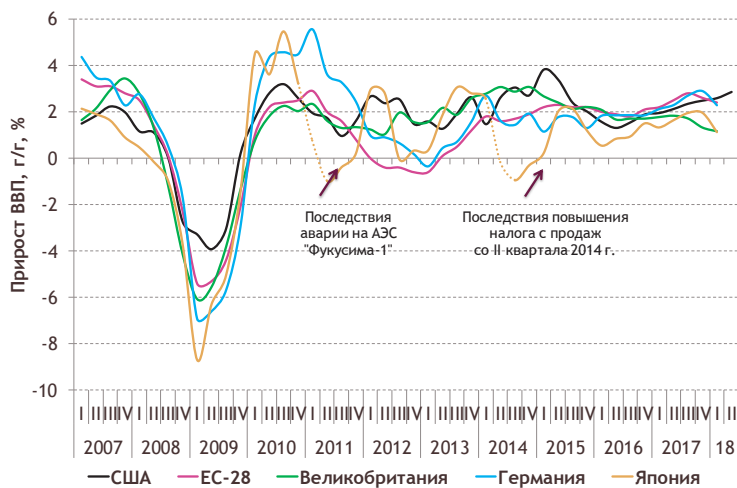
Приложение

Классификация регионов Бразилии, Китая, ЮАР и Индии, подушевой вмененный ВРП по ППС, тыс. межд. долл./чел., 2015 год

Страна	Финансово-экономич.центры	Развитые	Среднеразвитые	Менее развитые
Бразилия (15,0)	Федеральный округ (47,2) Сан-Паулу (25,5) Рио-де-Жанейро (22,9)	Санта-Катарина (21,2) Мату-Гросу(20,7) Парана (19,9) Риу-Гранди-ду-Сул (19,7) Мату-Гросу-ду-Сул (19,3) Эспириту-Санту (18,5) Гояс (16,5) Минас-Жерайс (14,9)	Рорайма (14,0) Амазонас (13,6) Рондония (13,3) Амапа (12,4) Токантинс (12,0) Акре (11,0) Сержили (10,6) Пара (9,9) Баия (9,9) Пернамбуку (9,9)	Сеара (8,8) Алагоас (8,5) Параиба (8,4) Пиауи (7,1) Мараньян (6,8) Риу-Гранди-ду-Норти (3,0)
Китай (14,4)	Пекин (28,9) Шанхай (28,4)	Тяньцзинь (29,1) Цзянсу (24,0) Чжэцзян (21,1) Внутренняя Монголия (19,4) Фуцзянь (18,4) Гуандун (18,3) Ляонин (17,8) Шаньдун (17,4) Чунцин (14,2) Цзилинь (13,9) Хубэй (13,8) Шэньси (12,9)	Нинся (11,9) Хунань (11,6) Цинхай (11,2) Хайнань (11,1) Хэбэй (10,9) Хэйлунцзян (10,8) Синьцзян (10,8) Хэнань (10,6)	Сычуань (10,0) Цзянси (10,0) Аньхой (9,8) Гуанси (9,5) Шаньси (9,5) Тибет (8,6) Гуйчжоу (8,1) Юньнань (7,8) Ганьсу (7,1)
ЮАР (13,2)	Гаутенг (19,5) Западно-Капская (16,6)	Квазулу-Натал (11,1)	Фри-Стейт (13,7) Северо-Капская (13,5) Северо-Западная (13,3) Мпумаланга (13,3)	Лимпопо (9,5) Восточно-Капская (8,5)
Индия (8,4)	Дели (16,3) Чандigarх (14,7) Махараштра (10,9)	Гоа (23,0) Сикким (19,2) Пудучери (12,4) Харьяна (11,9) Гуджарат (10,7) Тамилнад (10,3) Уттаракханд (9,9) Химачал-Прадеш (9,6) Андаманские и Никобарские острова (9,5) Пенджаб (9,0) Телингана (8,7) Керала (8,6)	Карнатака (8,0) Мизорам (7,6) Аруначал-Прадеш (7,1) Мегхалая (6,5) Чхаттисгарх (5,9) Раджастхан (5,7) Западная Бенгалия (5,6) Джамму и Кашмир (5,5)	Нагаленд (5,3) Трипура (5,1) Орисса (5,0) Мадхья-Прадеш (4,4) Джаркханд (4,2) Манипур (4,2) Андхра-Прадеш (3,9) Ассам (3,7) Уттар-Прадеш (3,2) Бихар (2,5)

Источник – Статистические ведомства Бразилии, Индии, Китая, ЮАР, МВФ, расчеты Аналитического центра

Обзор ключевой экономической статистики ведущих стран мира

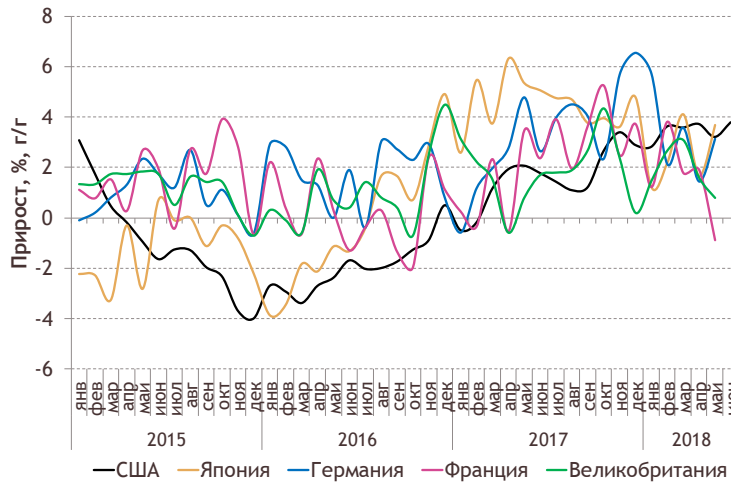


Динамика ВВП стран мира в годовом выражении в постоянных ценах, 2007 – 2018 годы

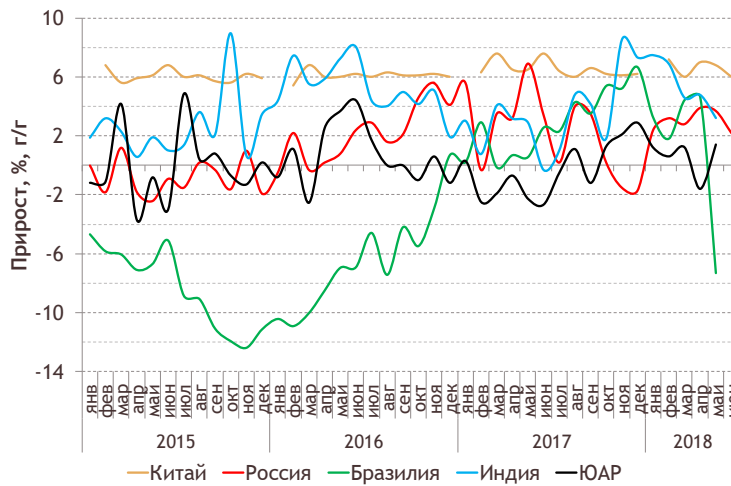
- Во II квартале 2018 г. рост ВВП Китая замедлился до +6,7% в годовом выражении (далее г/г) после +6,8% в I квартале 2018 г.
- ВВП Китая ускорился во II квартале 2018 г. до +2,8% в годовом выражении после +2,6% в I квартале 2018 г.

Цены на нефть и динамика бурения в нефтегазовом секторе США, 2015–2018 годы

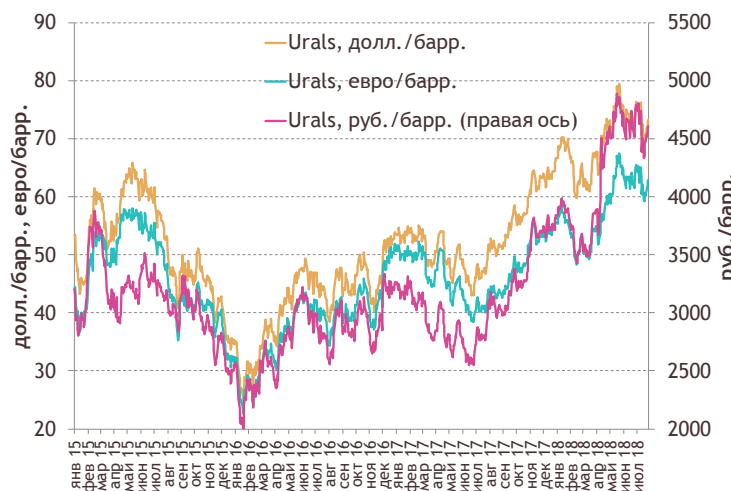
- В июле 2018 г. цены на нефть снижались: в конце третьей декады месяца цена нефти WTI и Brent составляла 70,01 долл./барр. и 73,91 долл./барр. соответственно.
- По данным на 27 июля, в США работали 861 нефтяных и 186 газовых буровых установок.



* Сезонно очищенные данные приведены для всех рассматриваемых стран



* Сезонно очищенные данные приведены для Бразилии и ЮАР

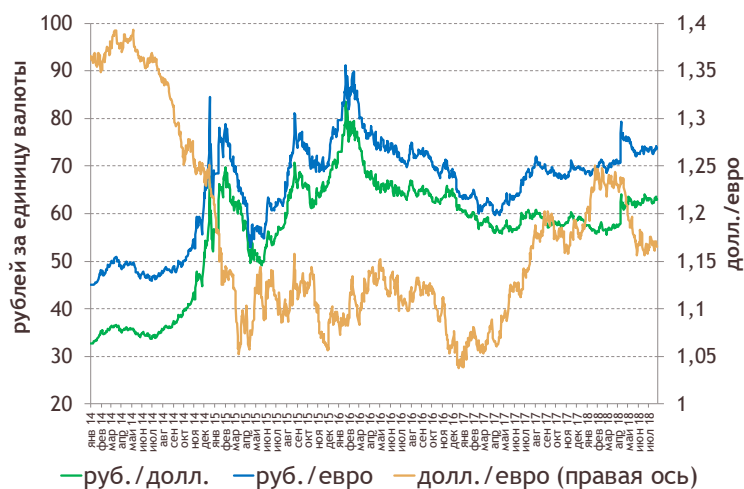


Динамика промышленного производства стран мира в годовом выражении с сезонной очисткой*, 2015–2018 годы

- В июне 2018 г. в США рост промышленности ускорился и составил 3,8% г/г после 3,2% г/г в мае 2018 г.
- В Китае наблюдалось снижение темпов прироста промышленного выпуска: до 6,0% г/г в июне 2018 г. после 6,8% г/г в мае 2018 г.

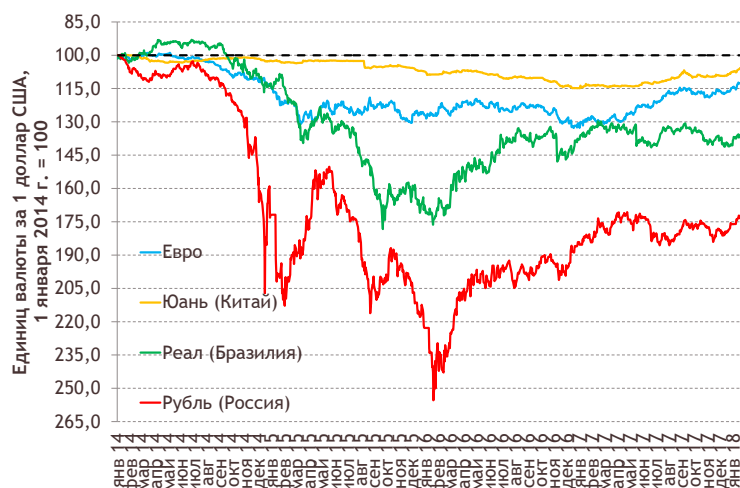
Цена на нефть Urals в разных валютах, 2015–2018 годы

- В июле 2018 г. цена на российскую нефть Urals несколько снизилась и в среднем к концу третьей декады июля составила 72,8 долл./барр.
- Средняя рублевая стоимость в аналогичный период составила 4,57 тыс. руб./барр. после среднемесячного значения в июне 4,63 тыс. руб./барр.



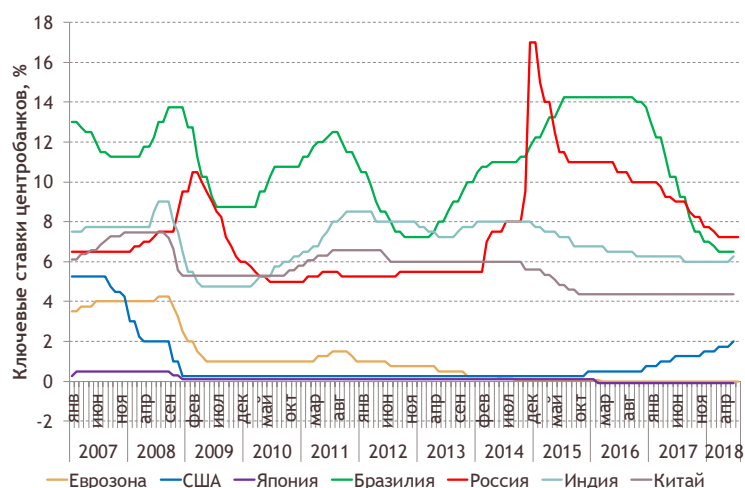
Обменные курсы рубля к доллару США и евро, доллара США к евро, 2014–2018 годы

- На протяжении июля курс российской валюты ослаблялся по отношению к доллару США и к евро.
- По данным Банка России на 27 июля, рублевые курсы валют составили 62,95 руб./долл. и 73,82 руб./евро.



Динамика ключевых мировых валют к доллару США, 2014–2018 годы

- В июле курс евро незначительно укреплялся относительно доллара США.
- По данным на 27 июля курс евро составил 0,86 евро за доллар США.



Ключевые ставки центральных банков ведущих стран мира, 2007–2018 годы

- Совет директоров Банка России 27 июля 2018 г. принял решение сохранить ключевую ставку на уровне 7,25% годовых.
- По итогам июльского заседания ЕЦБ сохранил ключевую процентную ставку на нулевом уровне.

Источник — Thomson Reuters, Baker Hughes

The page contains 24 horizontal dotted lines spaced evenly down the page, providing a guide for writing notes.

ac.gov.ru/publications



facebook.com/ac.gov.ru



twitter.com/AC_gov_ru



youtube.com/user/analyticalcentergov

